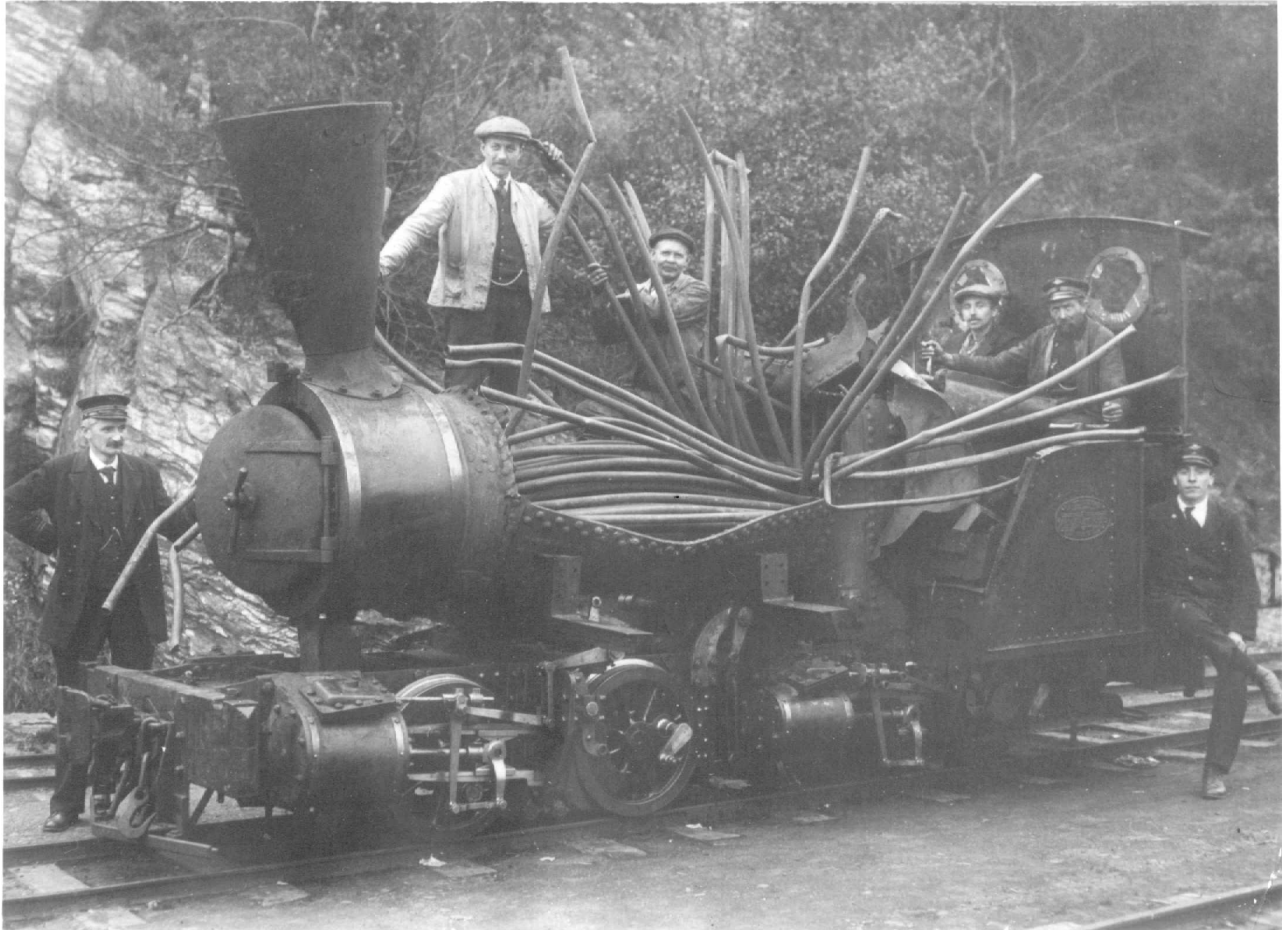




OSMERRA

nummer 6

september 2000



Eit 80-årsminne:

Den 7. september i år var det nøyaktig 80 år sidan kjelen på lokomotivet "Bjørnen" eksploderte. Toget stod klart til avgang på Nesttun og fyrbøtar Martinius Jordal lente seg ut av førarhuset og såg etter avgangssignalet då det smalt. Han fekk knust albogen og var sjukmeld i fleire månader etterpå. Lokomotivfører Andreas Bertelsen fekk derimot berre nokre skrammer. At ingen liv gjekk tapt, er ikkje noko anna enn eit under.

Domen frå kjelen fann dei att bak Birkeland kirke...! Biletet er teke på Osøyro, etter at lokomotivet var trekt dit. F.v. ser me stasjonsmeister Sofus Hansen, verkstadarbeidar Halvtan Helgesen, ditto Lars Tvedt, vognvisitør Peder Songstad, verkstadformann Jakob Helgesen (far til Halvtan og svigerfar til fyrbøtar Jordal), og kontorist Olav Holmaas. Foto teke av Marius Mortensen.

Osmerra

Informasjonsorgan for foreninga Osbanens Venner.

Nr. 6 - september 2000

Redaksjon: Per Ivar R. Tautra (red.), Oddvar Skre,
Egil Olav Jakobsen (annonser).

Osbanens Venner, Pb 178 Nesttun, 5852 Bergen
e-post: osbanen@postkassa.no

Referat frå årsmøte

Osbanens Venner mars 2000

Stad: Møtelokalet under gymsalen,
Stend jordbruksskule
Tid: Torsdag 16. mars 200, kl. 19.00

8 medlemmer var til stades.

1. Godkjenning av innkalling og dagsorden.

Innkallinga og dagsordenen vart godkjende.

2. Val av ordstyrar og referent.

Årsmøtet valde Anders Kåre Engevik til ordstyrar og Per Ivar R. Tautra til referent.

3. Årsmelding 1999.

Årsmeldinga var utsendt saman med møteinnkallinga. Møtedeltakarane skulle såleis ha hatt god tid på seg til å lesa årsmeldinga. Møtelyden vart likevel samd om å lesa gjennom heile årsmeldinga. Ho vart deretter lesen opp av sekretæren.

Nokre merknader til innhaldet kom fram:

- Kasseraren opplyste om at det på nyåret 2000 har kome inn fleire kontingentinnbetalingar for 1999.
- Det vart stilt spørsmål om folk vert rekna som medlemmer trass i at dei ikkje har betalt kontingenten, ettersom årsmeldinga opererer med tal for både betalande og ikkje-betalande medlemmer. Sekretæren svara at medlemmer som står til rest med kontingent for to år eller meir, vert strokne frå medlemslista. Han peika på at ofte kan manglande kontingentbetaling skuldast forgløyming og at ein difor ikkje må vera for snar med å stryke medlemmer. Han opplyste vidare at purrebrev no var sendt ut til dei som ikkje hadde betalt for 1999.

Ordstyraren takka for ei god årsmelding, og med desse merknadene vart årsmeldinga godkjent.

4. Rekneskap 1999.

Egil Olav Jakobsen delte ut rekneskapoversyn for 1999. Han gjorde deretter greie for dei ulike postane i rekneskapen. Nokre postar vart muntleg utdjupa:

- *Diverse* på inntektssida omfattar m.a. kulturstøtte frå Os kommune på 1500 kroner, annonseinntekter frå "Osmerra", og renteinntekter.
- *Museumsdrift* er produksjon av T-skjorter, leige av postboks, innkjøp av Osbane-bøker.
- *Diverse* på utgiftssida er ulike bankgebyr.

Gledeleg dette året var det at Osbanens Venner hadde hatt eit overskot på 10.000 kroner! Året før hadde foreininga hatt eit lite underskot. Ei viktig årsak til denne betringa i økonomien var lynnedslaget som i 1998 hadde ført til store utlegg på å setja i stand alarmanlegget. Alarmen hadde derimot ikkje medført særlege kostnader i 1999.

Revisor Harald Jonassen hadde gått gjennom rekneskapen med bilag. Han sa at rekneskapen var ryddig ført og at han ikkje hadde noko å utsetja på han. Han ville difor rå til at rekneskapen vart godkjent. Det same sa han om rekneskapen for 1998, som han også hadde revidert (denne var ikkje revidert til førre årsmøte, jfr. referat).

Jonassen peika elles på at Osbanens Venner opererer med ei kasse i rekneskapen, men at denne i praksis vert sjeldan eller aldri nytta. Dette verka litt tungvint, og han ville difor rå til at styret byrja operera med ei reell kasse, slik at dei ikkje trengde gå via banken kvar gong noko skal betalast. Styret lova å vurdera dette.

Med desse merknadene vart rekneskapen godkjent.

5. Val av styre, vararepresentantar, revisor og valnemnd

Harald Jonassen las på vegner av valnemnda opp valnemnda sitt framlegg til nytt styre med varafolk og revisorar. Nemnda hadde i år hatt ei lett oppgåve, sidan ingen av dei som stod på val, hadde sagt nei til attval. Valnemnda meinte dei tillitsvalde hadde gjort godt arbeid, og innstilte difor på attval.

Årsmøtet slutta seg til innstillinga frå valnemnda, og alle val vart deretter gjort med akklamasjon. Valnemnda vart attvalt etter framlegg frå møtelyden.

Styremedlemmer og andre tillitsvalde etter valet:

Formann:	Oddvar Skre (attval)
Styremedlemmer:	Egil Olav Jakobsen (ikkje på val) Anders Kåre Engevik (ikkje på val) Per Ivar R. Tautra (attval) Torleif Jordal (attval)
Varamenn:	Ketil Aspevik (attval) Magnar Brekke (attval)
Revisor:	Harald Jonassen (attval)
Vara for revisor:	Anne-Mari Flaterås (attval)
Valnemnd:	Paul Martin Kronheim, Harald Jonassen, Kåre Vågsbø Johnsen

6. Fastsetjing av kontingent for 2001.

Etter framlegg frå styret vart det samrøystes vedteke at kontingenten skal haldast på noverande nivå, altså 100 kroner.

7. Budsjettt og arbeidsprogram for 2000.

Oddvar Skre delte ut framlegg til arbeidsprogram med 13 strekpunkt. Han gjekk deretter gjennom framlegget punkt for punkt.

Nokre punkt vart gjenstand for mindre diskusjon:

- Det er snart tomt for postkorta med Stend-motiv. Skal det trykkjast nye postkort, eventuelt fargekort med motiv frå Stend stasjon i dag? Eit par bilete som ville egna seg godt som postkortmotiv, vart sende rundt bordet.
- Ved høve må vogna målast på nytt utvendig. Brunfargen som er på vogna no, er for mørk. Den rette fargen skal vera noko i retning av olja eiketree.
- Dersom Os kommune skal overta det ekstra settet med boggiar og hjul som Osbanens Venner har, må Osbanens Venner få kompensasjon for dei utlegga foreininga i si tid har hatt til innkjøp og transport av materiellet til Noreg. Om det vert aktuelt, bør materiellet hentast snarleg, då det ligg og rustar.

Arbeidsplanen vart godkjent. Skre delte deretter ut og gjekk gjennom framlegg til budsjett for 2000.

Budsjettet vart godkjent, men det vart ytra at det vel ikkje skal vera noko mål i seg sjølv å driva foreininga med

overskot, og at når økonomien no er så god som han er, så bør styret ha lov til å bruka av dei oppsparde midlane til å leiga inn ekstern arbeidskraft slik at ikkje alt må gjerast på

dugnad. Slik økonomien er no, vil ikkje dette vera uforsvarleg. Det vart drøfta kva oppgåver ein eventuelt skulle leiga ekstern hjelp til. Nokon meinte at skifting av kledning var ei tung oppgåve. Andre meinte at dette var relativt enkelt snikkararbeid og at foreininga i staden burde leiga inn eksterne krefter til oppgåver som dei aktive sjølve ikkje hadde kunnskap til å utføra, som t.d. smedarbeidet som gjenstår på å få vogna ferdig restaurert. Det vart elles kommentert at dersom Osbanens Venner har større prosjekt på gang, så bør foreininga søkja om offentlege midlar til dette. Det er alltid enklare å få støtte til konkrete prosjekt enn til generelt lagsarbeid.

Årsmøtet fatta slikt vedtak:

Årsmøtet gir styret fullmakt til å leiga inn ekstern arbeidskraft når dei finn det naudsynt.

Etter at den formelle delen av årsmøtet var avslutta, vart det servert kaffe, vaflar og meir eller mindre gode historier.

Per Ivar Rotvoll Tautra
referent

Vaskehuset...

Dugnad i mai 2000: Etter at tyskarbrakka vart riven i 1999 kom grunnmuren frå Osbanen sitt gamle vaskehus til syne. Osbanens Venner har no rydda i og rundt hustufta for å få dette minnet endå meir fram i lyset. I tillegg har foreininga sett opp eit skilt med informasjon om kva tid huset vart bygt, kven som har eigd det og kva det har vore nytta til. På biletet er Torleif Jordal og Ketil Aspevik i full sving med hakke og hagesaks.



Vi attgir her teksten frå skiltet som er sett opp ved grunnmuren, forfatta av Per Ivar Tautra:

På desse murane stod i si tid eit vaskehus som høyrde til Stend stasjon og Osbanen. Huset vart oppført i 1897 for dåverande stasjonsekspeditor Lars Arne si eiga rekning. Arne døydd i 1902. To år seinare kjøpte Osbanen huset av enkja, då den nye ekspeditøren meinte at huset var unnnverleg for Stend stasjon.

Vaskehuset var delt i to store rom. I vestre delen var det vaskerom med grue for koking av klede. I austre delen var det vedlager. Ei tid var det dessutan eit lite tilbygg på baksida av huset. Siste ekspeditøren på Stend stasjon, Lars Tøsdal, hadde ein gris ståande her.

Det var ikkje innlagt vatn i huset. Vatn vart henta i ein brønn nokre meter bakom huset. Brønnen er ikkje synleg i dag.

Vaskehuset stod til like etter siste verdskrigen, då det vart svidd av.

Historia om ein trasè

Tekst: Oddvar Skre

Då planane om ein Osbane byrja ta form siste halvdel av 1880-åra, var traseen over Rådalen, Stend og Fana det naturlege linjevalet, fordi dette ikkje innebar nemnande høgdeskilnad, og banen kunne først fram utan større sprengingsarbeid eller krappe kurver. Men lokalt var det ein god del diskusjon om kvar banen skulle gå.

På avstand frå køyrevegane i Fana

I valet av trasè slo den store skilnaden i interessa mellom Fana og Os ut. I Os var det stor interesse for jernbanen, fordi folk såg at dei ville få nytte av tiltaket i form av kortare reisetid til Bergen. Dei fleste bøndene gav fri grunn til banen, og ein del kjøpte også aksjar. I Fana var innstillinga annleis. Fana heradstyre løyvde berre 2.000 kroner (til grunnavståingar), medan Os heradstyre investerte heile 25. 000 kroner i aksjar i banen. Og i Fana var det mange færre som gav fri grunn. Dessutan blei traseen lagt på god avstand frå bygdevegen der dette lét seg gjera, for ikkje å skræna hestane, som det heitte. Dette var eit direkte resultat av Fana heradstyre sin politikk. Osbanen kom dermed til å gå på austsida av både Apeltunvatnet og Rådalen. I Os vart derimot banetraseen lagt parallelt med bygdevegen over lange strekningar.

Forklaringa på den låge interessa for Osbanen blant Fana-bøndene var at Fana låg mykje nærare Bergen enn Os og ville få mindre fordelar av banen. Likevel kom Osbanen til å få ein god del å seia for deler av Fana, først og fremst for dei som sokna til Kalandkrinsen, Fana og Skeie-Rådalen. I Knut Svoren sin Fana-song frå 1925, "Fanabuen syng" heiter det såleis:

*"Ja vent her er i Fana og lett å koma til.
Du fara kan med bana, eller køyra kvar du vil.
Men kan du litt med tonen, så bør du utan tvil
gå bort til telefonen og tinga deg ein bil!"*

Med bil meinest her drosjebilane. Dei var forløparen for bussane, som kom til å ta knekken på Osbanen ti år seinare.

Banen nedlagt

- Kommunane vel endå ein gong ulikt

Etter at Osbanen var nedlagt i 1935 og skinnene fjerna, blei traseen kjøpt av Fana kommune i 1939 og

av Os kommune i 1945. På ein del korte strekningar blei det ekspropriert grunn i 1936 for at banetraseen skulle kunna nyttast til bilveg, slik som ved Skjold, Hetleflåten og Kuven. Tyskarane hadde planar om jernbane med normalspor på Osbanen til Hatvik, der dei hadde ubåthamn, men planane blei ikkje gjennomført.

Etter krigen kom Fana og Os nok ein gong til å gå kvar sin veg når det gjaldt tilhøvet til Osbanetraseen. I Os vedtok kommunestyret i 1947 å gje grunnen tilbake til grunneigarane. Fana kommune valde på si side å behalda traseen i heile si lengde sjølv. Her kom det i 1965 til rettssak om retten til grunnen. Saksøkarane var grunneigarar som argumenterte med at det i 1891 var gitt *fri* grunn til jernbanetraseen over eigedomane deira, og at vilkåret for dette no var falle bort. Dermed burde grunnen gå tilbake til dei opphavelige eigedomane. Men saksøkarane nådde ikkje fram med sitt syn, og Fana kommune, seinare Bergen kommune, er i dag eigar av Osbanetraseen i Fana, bortsett frå nokre korte parti på Bahun og Kismul, der grunneigarar har fått kjøpt tilbake grunnen.

Osbanen vert regulert til gang- og sykkelveg

I 1980 vedtok bystyret å regulera størsteparten av Osbanetraseen innan gamle Fana kommune til gang- og sykkelveg, og planen blei to år seinare stadfesta av Miljøverndepartementet. Store delar av traseen er seinare rusta opp, slik at han i dag kan nyttast samanhengande som gang- og sykkelveg frå Nesttun til Hamre, ei strekning på 9.1 kilometer. Heile denne strekninga er asfaltert. Rett nok blir 6.1 kilometer av strekninga også nytta til bilveg for dei som har bygd hus i området, men det er innført miljøregulerande tiltak som fartshumpar og bommar for å hindra gjennomgangstrafikk og sikra at vegen også i framtida skal kunna nyttast som gang- og sykkelveg.

Sykkelvegen er lagt på den gamle Osbanetraseen med unntak av korte parti ved Nesttun, Skjold og Rådalen stasjonar. Mellom Steinknuseverket og Stend Jordbruksskule er Fanavegen lagt på den gamle banetraseen.

Osbanen er etter kvart blitt svært populær til mange slags fritidsaktiviteter. Han blir mykje nytta til

turgåing og -sykling, og er til dels knytt saman med andre sykkeltrasear slik at folk som bur i Fana ved å nytta Osbanen kan koma fram på sykkel til andre bydelar som Ytrebygda og Bergen Sentrum. Stadig fleire nyttar sykkel til jobb, ikkje minst dei som arbeider på Sandsli og Kokstad. Naturvernforbundet Hordaland talde for nokre år sidan 1.000 syklistar dagleg på dei nedlagte jernbanetraseane i Fana. Osbanen blir også ofte nytta til mosjonsløp og trening for joggjarar.

Ein ting som gjer Osbanen særleg attraktiv til turgåing, er at Fana kommune i si tid la traseen på god avstand frå bygdevegen for at den ikkje skulle forstyrre trafikken. I dag kan turgåarar og syklistar på Osbanen gleda seg over å kunna ferdast gjennom eit roleg og vakkert kulturlandskap på god avstand frå bråkande trafikk!

Traseen langs Kalandsvatnet ventar...

Den siste biten av den regulerte delen av Osbanetraseen, frå Hamre til Kalandseid langs sørsida av Kalandsvatnet, er enno ikkje opparbeidd til gang- og sykkelveg, 20 år etter reguleringsvedtaket. Dette skuldast delvis pengemangel og låg prioritering i Bergen kommune, og dels motstand frå grunneigarar. Det var nett på denne strekninga at det i si tid blei reist søksmål om retten til grunnen som Osbanen gjekk på. Då Osbanens Venner for eit par år sidan hadde

kulturvandring på den attgrodde traseen frå Kalandseid til Hamre, hadde ein grunneigar sett opp skilt på ei grind midt i traseen med teksten "Olme okser går løs"... Mange av desse grunneigarane har husdyr som beitar på begge sider av Osbanen, slik at det må settast opp gjerde på begge sider for å hindra konflikter mellom dyr og menneske. Grunneigarane meiner at det er kommunen som har ansvaret for desse gjerda. Det er òg ulike oppfatningar om kor brei grunnen er, og om fyllingar og skjæringar også høyrer med til grunnen til Osbanen.

Slik har saka stått i mange år. Bergen kommune har heller ikkje gjort seg opp ei mening om kor vidt vegen skal asfalterast eller berre grusast. Men prosjektet er på ingen måte avskrive.

Ein liten framtidvisjon

I Os har kommunen rusta opp strekninga frå Søfteland til Røykenes som skuleveg, og ved Gåssandvatnet har dei restaurert dei to gamle bruene, i Gåsakilen og Bergstøbrua. Også frå Ulven til Os er det laga gang- og sykkelveg.

Ein framtidvisjon er at det ein gong skal verta mogeleg å sykla på samanhengande sykkelsti på Osbanen heilt frå Nesttun til Os. Den som lever, får sjå.

Jarnsville frå Osbanen

Osbane-museet har i vår fått ei lita tilvekst til samlinga si, ei original jarnsville frå Osbanen.

Det er nok lite kjent at det fanst jarnsviller på Osbanen. I utgangspunktet var det tresviller som var nytta, og det er desse som syner på alle kjende bilete frå banen. Men einskilde stader vart det altså lagt inn nokre jarnsviller. Dette var på stader der traseen var spesielt fuktig.

Ei av jarnsvillene har no altså hamna på Stend. Svilla vart funnen ved banetraseen på Apeltun, like ved den store fyllinga som banen kryssa over. For mange år sidan fann Ralph Wilson svilla liggjande ved sida av

traseen. Han gøymde då denne bak ein bergnabb for at ho ikkje skulle forsvinna på grunn av gravearbeid som den gongen pågjekk i området. Wilson fortalde oss i vår om svilla, og Per Ivar Tautra gjekk då av garde og fann henne der ho sist var lagt.

Svilla er no plassert inne i venterommet på Stend. Etter meir enn 60 år liggjande ute utsett for vør og vind er det vesle klenodiet i heller dårleg stand. Rust har ete seg gjennom fleire stader, så svilla tåler ikkje mykje. Likevel er dette eit minne som er verd å ta vare på, som ein dokumen-tasjon om korleis jarnsvillene på Osbanen såg ut.

Godbitar frå arkivet - II

"Til orientering tillater jeg mig at anføre, at de ved Bergensbanen og Osbanen nu gjældende fragtsatser for transport av 1 lig er: Bergensbanen kr. 15,- Osbanen kr. 12,50 tils. kr. 27,50."

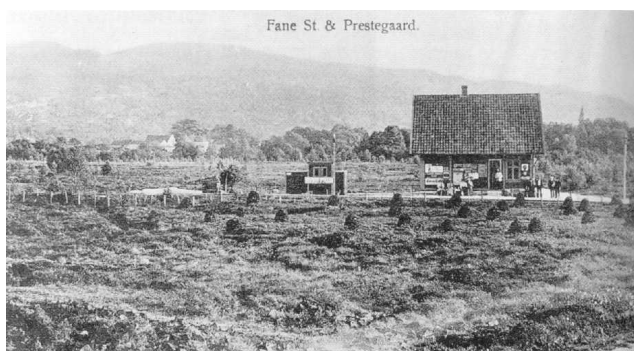
Tekst: Per Ivar R. Tautra

For eit par år sidan, nærare bestemt i "Osmerra" nr. 3, hadde me ein artikkel med tittelen "Godbitar frå arkivet". Her kjem oppfølgjaren. I arkivet etter Nesttun-Osbanen finst det fleire skriv som ein no i ettertid kan sjå humoristisk på.

Denne gongen har me henta fram eit brev som dåverande driftsstyrar ved Osbanen, Jonas Rein Hirsch Landmark, på vegner av direksjonen i 1922 sende til Revisjonsbanken i Bergen. Bakgrunnen for brevet var at Osbanen åtte ein større eigedom ved Fana stasjon. Ein del av eigedomen vart i alle år nytta til grustak for vedlikehald av banen, ein annan del var innmark som stasjonsekspeditøren fekk pakta. I 1921/22 var Bergen kommune frampå og ønskte å kjøpa ein del av grunnen ved Fana stasjon. Kommunen kunne nemleg tenkja seg å anleggja kyrkjegard her.

Folk snakkar i dag ofte om at økonomiske aspekt er altfor tungtvegande på mange område. Men jammen ser det ikkje ut til at dette fenomenet fanst i Osbanen si tid òg....

Som ein kuriositet kan me berre merka oss at det faktisk kom kyrkjegard på det omhandla stykket ved Fana stasjon - men ikkje før 1979!



Fana stasjon, slik han såg ut i 1909 då fotograf Steinkopf Wold frå Stavanger tok dette biletet. Me ser Fanafjellet i bakgrunnen. Legg merke til alle torvhaugane i framgrunnen. Torv vart nytta til oppvarming.

23/3 -1922.

Til A/S Revisionsbanken i Bergen
Eiendomskontoret.
Bergen.

Ang. Forespørgsel om salg av grund ved Fane station.

Under henvisning til tidligere stedfundne konferanser i denne sag, tillater jeg mig at meddele at spørgsmaalet om mulig salg av jernbanens grund ved Fane til begravelseplass til Bergens Kommune har være foreløbig drøftet inden Osbanens Direktion.

Da selvsagt den økonomiske side av saken spiller en stor rolle for banen som privat selskab, og da særlig i driftsmessig henseende i fremtiden, tør banens Direktion utbede sig en del nærmere oplysninger, før den kan ta endelig standpunkt til denne sag:-

- 1) Hvor mange dødsfald indtræffer gennemsnitlig pr. aar inden Bergens kommune?*
- 2) Hvor mange av disse begravelser vil i tilfælde foregaa paa Fane?*
- 3) Vil i tilfælde en begravelsesplads paa Fane blive benyttet i fuld utstrækning efter kort tids forløb eller først efter en aarrække?*
- 4) Kan det ansees som sandsynlig, at der gennemsnitlig vil reise saa mange som 10 mennesker pr. begravelse med toget frem og tilbage for hver begravelse, eller i tilfælde hvor mange?*

Til orientering tillater jeg mig at anføre, at de ved Bergensbanen og Osbanen nu gjældende fragtsatser for transport av 1 lig er: Bergensbanen kr. 15,- Osbanen kr. 12,50 tils. kr. 27,50.

Hertil vil da i tilfælde komme transportomkostninger til Bergens jernbanestation samt fra Fane st. til eventuelt ligkapel.- Det er vel derfor overveiende sandsynlig at selve ligtransportene i tilfælde vil komme til at ske med f. eks. egen kommunal bil og i alfald helt uafhængig av jernbanen.-

Det kan videre oplyses at jernbanens eiendom paa Fana utgjør omkring 40 maal, hvorav dog mindst halvdelen maa holdes disponibel til jernbanens eget brug, til hovedlinje, bygninger, mulige sidespor o. a. utvidelser.

I det man tillater sig at imødesee Deres ærede svar med de ønskede oplysninger.

*Med høiagtelse
Nesttun-Osbanen
Driftsbestyreren
J. R. Landmark.*

Nye postkort!

Osbanens Venner har i sommar fått trykka opp to nye sett med postkort, kvart i tusen eksemplar.

Det eine motivet skulle vera kjent for dei fleste osbanevenner.

- Men har ikkje det vore å få som postkort tidlegare òg? vil sikkert nokon spørja. Det er rett at fotoet av toget som står på Stend stasjon i eitt av banen sine siste driftsår, har vore å få kjøpt som postkort dei siste åra. Men dette kortet var no nesten utselt. Folk som er innom museet vårt ønskjer naturleg nok å kjøpa nettopp dette kortet, sidan dei er på Stend. Osbanens Venner valde difor å trykkja fleire kort med dette motivet. Kortet er i svart/kvitt.



Fargekort

Det andre biletet er nytt som postkortmotiv. Styret i OBV har hatt eit ønskje om å trykkja postkort med fargemotiv. Sidan det ikkje finst fargebilete frå Osbane-tida, vart alternativet å nytta eit bilete frå museet. Valet fall på eit bilete som vart teke då stasjonsbygningen stod nymåla i juli 1997.

Det er Stord Trykk som har produsert postkorta. Dei har etter styret si meining gjort godt arbeid til ein gunstig pris.

Utsalsprisen for svart/kvitt-korta er som før 5 kroner. For fargekorta vert prisen 10 kroner.



T-skjorter

I fjor vart det endeleg laga T-skjorter med Osbane-motiv. Skjortene er av 100% bomull og finst i to fargar; raude og grøne. Valet av fargar på skjortene var naturleg nok: Skal stå til signalflagga på jernbanen!



Skjortene finst i ulike storleikar, og alle har kvitt trykk på brystet. Motivet er Osbane-logoen med teikning av Ostog og påskrifta "Nestun-Osbanen 1894-1935".

Skjorter kan kjøpast på museet eller tingast frå foreininga si adresse.

Prisen pr. skjorte er 95 kroner.

Medlemspris: 80 kroner.

Ope museum i oktober

Har du vore innom stasjonen i år?

Viss ikkje har du enno ein sjanse; Vi held nemleg ope museum i samband med kulturdagane i Fana søndag 15. oktober. Opningstida vert som vanleg frå kl. 11-15.

Vel møtt!

Oppdatert informasjon vil du elles finna på <http://home.c2i.net/rotvoll/osbanen/>

Osbanens Venner
Postboks 178 Nesttun
5852 Bergen

PLASS
FOR
FRIMERKE

MELD FRÅ OM ADRESSEENDRING!



ASKELODDEN
... flyter på høy kvalitet

De nye Askeladden 2001-modellene presenteres nå!

Forhandlere over hele landet

www.asketadden.no

Astro sykkel
SPORT & FRITID
Sundtsvei 2, 5050 NESTTUN
Telefon 55 13 14 00 - Telefax 55 13 02 70



TH. VINDENES

KOLONIAL OG BRØD
Telefon 55 91 52 30

Med de
beste bakervarer

TA KONTAKT MED



FANA BLIKK

KOBBER & BLIKKENSLAGER - FANAVEIEN 39 - 5030 NESTTUN
Tlf: 55 13 85 85 - MOB: 946 28 200

• Taktekking • Blikk- og ventilasjonsarbeid • Salg av
takstein, renner, snøfangere • Velux takvinduer m.m.

Tlf: 55 13 85 85



FOKUS FANA

Titlestadvegen 230, 5243 Fana
Telefon 55 91 57 61